

Slezský zemský sněm a moravské enklávy v letech 1742 - 1918

Dan Gawrecki

Již před první světovou válkou byly otázky tzv. moravských enkláv pro mnohé tehdejší Slezany v „rakouském“ Slezsku poněkud nejasné a ne příliš důležité. Např. v jednom opavském kalendáři na rok 1912 napsal dr. Albwin v přehledu o enklávách: *„Mnozí si lámali hlavu otázkou, jak (enklávy) vznikly a jaké vůbec mají oprávnění, a proto je namístě tyto otázky blíže vyložit“*.

Po druhé světové válce nacházíme pak mnohé nepřesnosti a nejasnosti i v historických příspěvcích a publikacích. Dokonce i kolegové v Olomouci, kteří publikovali a publikují záslužné a základní práce o historické topografii Moravy a Slezska, ujišťují své čtenáře, že po roce 1848 byly dřívější moravské enklávy zrušeny. Není to tak docela pravda, jak vyplývá z následujícího výkladu.

Pojmenování „moravské enklávy“ pochází z poloviny 18. století. Obecnou definici podal slezský statistik Karl Berthold ve své práci o slezské zemské ústavě a zemském hospodaření publikované u příležitosti 60. výročí panování císaře Františka Josefa: *„Obce moravských enkláv jsou obce ležící ve Slezsku, jejichž autonomní zemská správa je zajišťována moravským zemským zastupitelstvem (zemským sněmem a zemským výborem), avšak pokud jde o státní správu náleží ke Slezsku“*.

Z hlediska vlastnických poměrů patřily k enklávám arcibiskupská léna, olomoucké komorní a kapitulní statky, různé lenní a jiné statky, jeden alodní statek a město Osoblaha. Koncem 19. století se členily zpravidla na soudní okresy Osoblaha a Jindřichov, z části na jednotlivé, z části na spolu hraničící obce v politickém okrese Opava ležící většinou podél silnice z Opavy do Olomouce a na obec Slatinu v politickém okrese Bílovec. Do roku 1742 patřil k enklávám také obvod Ketř, který při dělení Slezska připadl k Prusku.

Po vzniku opavského a posléze i krnovského knížectví, jejichž území se počítalo nejdříve k Moravě a později bylo začleněno do Slezska, zůstaly enklávy zásluhou olomouckých biskupů Moravě bez ohledu na mnohé pokusy slezských knížat a stavů získat je pro Slezsko. Již v 16. století propukaly spory mezi moravskými a slezskými

stavy a olomouckým biskupem týkající se enkláv. Šlo hlavně o daně, které obce platily na Moravu, tedy vlastně o zemskou a daňovou příslušnost enkláv.

V roce 1577 se dokonce podařilo slezským stavům přimět císaře a českého krále Rudolfa II. k tomu, aby schválil připojení enkláv ke Slezsku. Spory mezi slezskými stavy a olomouckými biskupy však pokračovaly po třicetileté válce a během tzv. slezských válek. Jejich obsahem bylo např. hrazení nákladů na ubytování vojska, kontribuce a různé dávky, které Prusové vyžadovali po hornoslezských stavech. Olomoucký biskup, jeho kapitula a jejich leníci odpírali platit částky za zásobování pruských okupačních jednotek během šesti měsíců v zimě 1741/1742 v hornoslezských knížectvích (včetně enkláv). Svůj postoj zdůvodňovali tím, že biskupská olomoucká panství, statky a církevní léna byla již od počátku osvobozena od placení všech veřejných a soukromých dávek. Slezská knížata odevzdávala zemské dávky z enkláv přerovskému krajskému úřadu, tedy na Moravu.

Byly ovšem výjimky i pokud jde o období před rokem 1740. Moravský klérus např. poskytoval příspěvky na války s Turky v Uhrách, ale jen na základě zvláštního povolení papežského stolce.

V roce 1781 slezské stavy požadovaly připojení nejen moravských enkláv, ale i někdejších slezských knížectví Osvětimska a Zátorska, která se po prvním dělení Polska stala součástí habsburské monarchie, ke Slezsku, avšak bez úspěchu.

Když v roce 1782, tedy nedlouho po smrti Marie Terezie, spojil Josef II. slezský Královský úřad s Moravským guberniem, došlo na Moravě a ve Slezsku k novému krajskému uspořádání. Rezolucí z 15. března 1782 bylo nařízeno, aby kontribuční, komorní a bankální dávky z moravských enkláv byly odevzdávány do slezské zemské pokladny a jejím prostřednictvím odváděny do moravské hlavní pokladny. Tyto peníze musely být samostatně evidovány a neměly být směřovány s prostředky získávanými a odváděnými moravské hlavní pokladně ze Slezska.



Celkový pohled na Litultovice / sbírka SOKA Opava.

Po smrti císaře Josefa II. předložily slezské stavy svá desideria i jeho nástupci Leopoldu II.. Opět požadovaly, kromě oddělení Slezska od Moravy, územní spojení s moravskými enklávami a osvětimským a zátorským knížectvím. Opět zbytečně. Přes veškeré pokusy zůstaly enklávy při Moravě, ačkoli centralizace moci v rukou státu znamenala ztrátu někdejšího zvláštního postavení olomouckého (arci)biskupství.

Dvorním dekretem z 30. června 1792 byly navíc moravské enklávy začleněny do olomouckého a přerovského kraje. Osoblažská enkláva byla vyňata z krnovského kraje a přidělena přerovskému kraji. Po přeložení krajského úřadu z Krnova do Opavy v roce 1793 byla uvedená enkláva pro velkou vzdálenost od 1. května 1797 opět začleněna do opavského kraje. Tehdy se enklávy členily na 19 panství a 1 svobodný dvůr. Zeměpanské (tj. státní) daně platily do opavské krajské pokladny a ta je odváděla moravsko-slezské zemské hlavní pokladně. Situace přetrvávala do roku 1850, kdy byly krajské úřady zrušeny, resp. do vydání nové moravské zemské ústavy z 31. prosince 1849.

Otázka odtržení enkláv od Moravy a jejich sjednocení se Slezskem přišla opět na pořad dne za revoluce 1848/1849. Již v textu návrhu zákona slezské provinční ústavy z 11. července 1848, který byl přijat na sezení rozšířeného slezského veřejného konventu, stálo v § 1: „Připojení Osvětimska a Zátorska, jakož i moravských enkláv, je považováno za otevřené.“

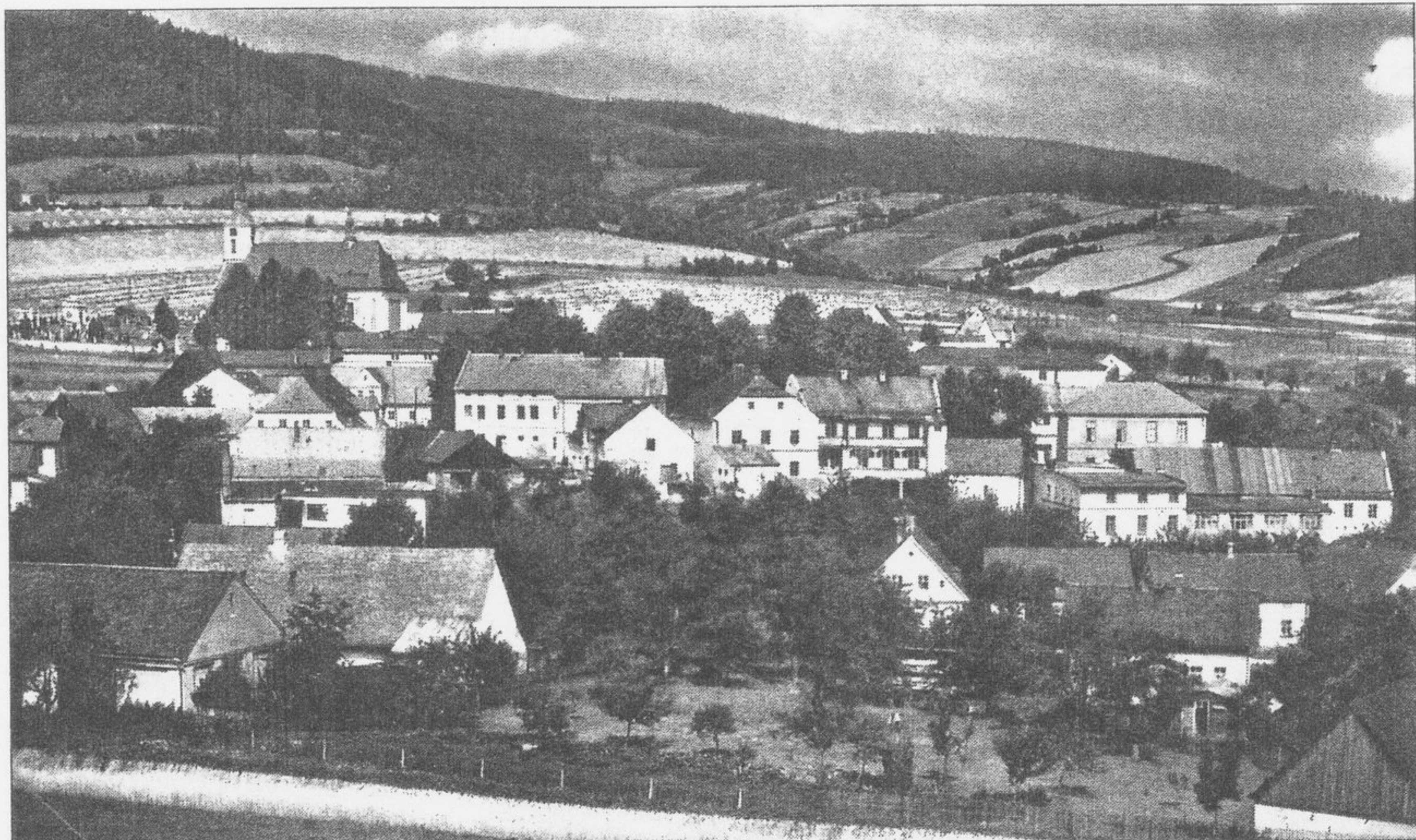
Dne 16. listopadu 1848 dospěl rozšířený veřejný slezský konvent k závěru, že by bylo účelné dotázat se přímo v enklávách, zda by se chtěly připojit ke Slezsku. V té věci odeslal 18. listopadu 1848 konvent nótu moravskému zemskému sněmu. Konvent vyjádřil názor, že konečně nastala doba usilovat o sloučení „dříve odtržených částí provincie“ s jejich mateřskou zemí. V návrhu tří poslanců (Theodor hrabě Falkehain, Erdmann svob. pán z Henneberku, rytíř z Friedenthalu) šlo tedy o domnělé znovusjednocení moravských enkláv s vévodstvím slezským. Moravský zemský sněm byl informován a požádán o laskavé vyjádření. Uvádíme charakteristické pasáže tohoto dokumentu, zejména pokud jde o zdůvodnění tehdejších slezských nároků:

„Svou geografickou polohou patří toto území ke Slezsku. Obyvatelé nepředstavují žádný zvláštní z Moravy se přistěhovavší lid, mají stejnou řeč, stejné mravy jako jejich sousedé, jsou z části Slované, z části Němci ...

... Vrchnostenské poměry byly již zrušeny, zrušení lenních svazků bude následovat. Zeměpán obou provincií je týž, jejich státní spojení v rámci Rakouska je nerozlučné.

Smysluplnější a potřebnější svazek s Moravou nelze předpokládat. Není tedy žádný důvod, proč by se osvození obyvatelé neměli řídit přirozenými tendencemi a nespojili se se svými slezskými bratry za předpokladu, že to sami chtějí.

Mají stejné zájmy, jejich způsob života je týž, postihují je různé katastrofy a zásahy prozřetelnosti stejně jako nás, požívají týchž výhod z veřejných zařízení a institucí, zatímco od Moravy jsou vzdáleni, z čehož nemají užitek,



Janov u Petrovic / sbírka SOkA Bruntál se sídlem v Krnově.

a sdílí s ní jen jméno, naproti tomu jim z toho [spojení] vznikají náklady.

Okolnost, která pravděpodobně je hlavní příčinou, proč dosud obyvatelé enkláv nevyjádřili přání se připojit ... je výše příspěvků do slezského domestikálního fondu ve srovnání s moravským ... Stejným poměrům v jednotlivých provinciích bude zrušen i tento rozdíl.

... Navrhujeme: Nechť c. k. krajský úřad prostřednictvím příslušných úřadů vznesе požadavek jednotlivým obcím moravských enkláv, aby se vyjádřily, zda se chtějí připojit k provincii Slezsko.

Pokud bude získán jejich souhlas, bylo by vhodné obrátit se na ústavodárný říšský sněm s prosbou, aby při přípravě provinční ústavy tuto skutečnost zohlednil.“

(Zda byly skutečně v té době zjišťovány názory „lidí“ v enklávách, jsme nezjistili, byly by jistě zajímavé, zejména v době, kdy se představy na veřejné záležitosti u většiny z nich začínaly teprve utvářet.)

Dopis s odpovědí direktoria moravského zemského sněmu z 23. března 1849 uvádí, že věc byla předána ústavní komisi. Zasedání této komise 20. ledna 1849 se usneslo tuto záležitost předat zemskému sněmu. Moravský zemský sněm 24. ledna přenechal věc k dalšímu projednání moravskému stálému zemskému výboru. Moravský stálý zemský výbor vyjádřil názor, že zamýšlené odtržení by uškodilo jak Moravě, tak enklávám. Kromě toho zastával mínění, že nejlepším řešením této otázky by bylo opětné sjednocení Opavska a Krnovska s Moravou: „... měl by se brát ohled na historickou a etnografickou polohu Opavska vůči Moravě, jeho nepřírozené spojení s německým knížectvím niským a polským vévodstvím těšínským by se mělo při blížící se reorganizaci zemí zrušit, a tak by bylo obnovené žádoucí a oboustranně blahodárné spojení Moravy a Opavska.“ V době, kdy byla Morava ještě spojena se Slezskem, mohla působit tato argumentace snad do jisté míry logicky. Avšak začlenění někdejší části niského knížectví a celého těšínského knížectví či vévodství (navíc od sebe oddělených „historickým“ Opavskem a Krnovskem) do nějakého správního útvaru, by působilo nesporně problémy. Hlavní ovšem bylo, že Opavsko a Krnovsko se v uvažování své reprezentace samo považovalo už několik století za slezské.

Moravský stálý zemský výbor pověřil moravského historiografa profesora Dudíka, aby otázku náležitě objasnil. Ten zpracoval příslušný rukopis a předal jej zemskému výboru v roce 1851. Vodítkem mu byla předchozí stanoviska moravského zemského výboru, v jejichž duchu zpracoval svůj spis, chápaný ve Slezsku pochopitelně jako jednostranný a nepoužitelný. Citujeme z nejdůležitějších argumentů Dudíkova rozboru:

„1. Kam až dějiny sahají, bylo Opavsko součástí Moravy; 2. [Opavsko] nikdy nebylo z tohoto svazku ani formálně ani právně odtrženo; 3. vyšší opavské stavy měly stejná práva a privilegia jako moravské ... 6. proti pokusům slezských knížat připojit Opavsko ke Slezsku byl neustálý odpor; 7. Opavsko má z části obyvatele stejného kmene jako Morava (zejména v rakouském dílu Vévodství opavského na příslušné straně řeky Opavy žije 58 000 a na pruské straně 47 000 obyvatel moravského jazyka, příslušných k olomoucké diecézi); 8. Opavsko mělo s Moravou stejné politické, soudní a církevní zřízení atd.“

V roce 1849 se stalo Slezsko opět samostatnou (autonomní) korunní zemí habsburského státu. Obě země – Morava a Slezsko – dostaly své zemské ústavy. Docházelo ke změnám ve státní správě, podle císařského rozhodnutí z 26. června 1849 byly enklávy zařazeny do příslušných slezských soudních okresů, ale z hlediska zemské samosprávy jejich vztah k Moravě zůstal nedotčen. Rovněž moravská zemská ústava zahrnovala moravské enklávy k Moravě.

Enklávy byly přičleněny k slezským daňovým úřadům. Pokud šlo o přímé daně, podléhaly enklávy slezskému daňovému ředitelství v Opavě. Pro enklávy měly slezské daňové úřady vést samostatné knihy a výkazy, peníze z přímých daní pak směřovaly na Moravu, kde byly zúčtovány. Nepřímé daně spravovalo na Moravě a ve Slezsku moravsko-slezské finanční ředitelství.

V daňových záležitostech se obrátilo ministerstvo financí 1. března 1850 na moravské místodržitelství – žádalo upřesnění různých modalit, týkajících se vybírání a odvádění daní v enklávách. Dne 11. března se moravské místodržitelství obrátilo na slezský veřejný konvent s žádostí o stanovisko.

Rozšířený slezský veřejný konvent ve svém usnesení z 25. března a zprávě z 3. dubna 1850 k tomu uváděl:

„V každém případě z administrativního hlediska a zejména v daňové správě bylo toto nepřírozené vtělení enkláv

do Moravy odjakživa příčinou nepořádků a potíží. Vždyť ačkoli enklávy předepsanou sumu přímých daní odváděly na Moravu, musely jejich vybírání a zúčtování provádět slezské daňové úřady, čímž na ně bylo naloženo břímě dvojitého úřadování; musely záležitosti projednávat jak se slezským, tak moravským zemským zastupitelstvem“. Na jiném místě dokumentu stálo: „Oddělení enkláv od Moravy a jejich přivtělení do Slezska v záležitostech daňové správy by bylo nejvhodnější provést v obou zemích na základě stabilního katastru.“

Konvent vyjádřil stanovisko: „... když začlenění enkláv do Slezska bude provedeno úplně, tedy v politickém, soudním a správním ohledu, protože beztak, jak jsme uvedli v úvodu, z historického a právního hlediska patří ke Slezsku, jejich daňové povinnosti budou vzhledem k potřebám země stejné jako u slezských daňových poplatníků a byly by zproštěny povinností odvádět příspěvky na Moravu.“

Zpráva konventu vyvolala mezi zemskými poslanci poměrně živou diskusi. Všichni diskutující požadovali připojení moravských enkláv ke Slezsku. Poslanec hrabě Belrupt zdůraznil, že „obyvatelé oněch částí země by byli vzhledem k jejich jazyku i bydlišti lépe zastoupeni slezským sněmem než je tomu na Moravě, kde nikdo jejich potřeby a poměry nezná“. Poslanec Hofer k tomu poznamenal: „Ze zemských prostředků budou nadále hrazeny náklady různých humanitárních zařízení jako nemocnic, škol atd., dále ubytování vojska, pro něž mají být stavěny kasárny. Toho všeho, stejně jako na komunikaci atd. v opavském obvodu připojené enklávy využívají, a v této souvislosti by se měly podílet na [příspěvcích] zemskému fondu.“

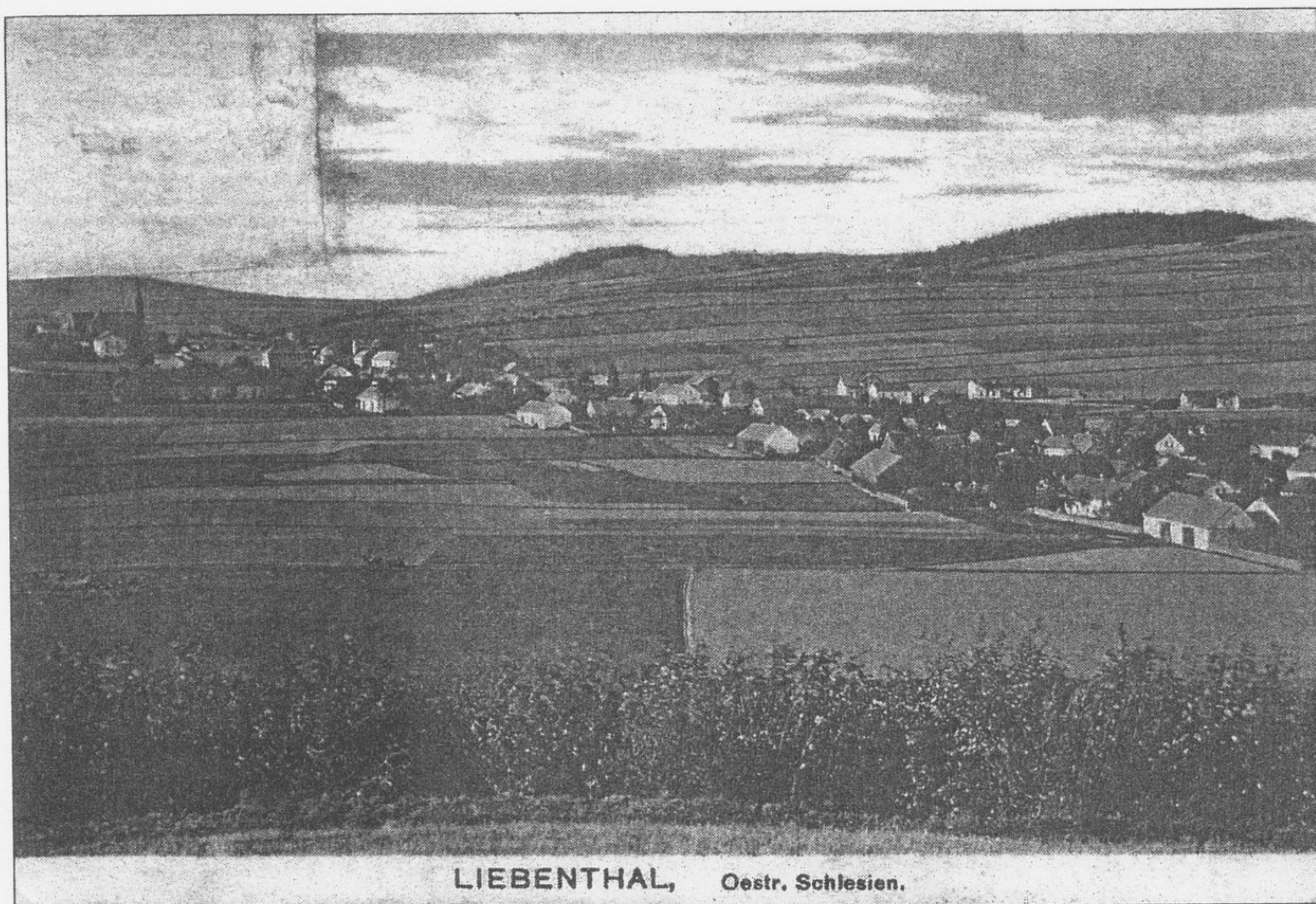
Velký výbor rozšířeného slezského veřejného konventu schválil na zasedání 15. dubna 1850 novou nótu o potřebě spojení moravských enkláv se Slezskem. Na základě poznatků z předešlých diskusí a výměn názorů dospěl k závěru: „Obyvatelé enkláv jsou svým původem, jazykem, situací a poměry ve svém bydlišti se Slezskem zcela identičtí, budou s ostatními obcemi vytvářet politické okresy; bylo by proto přirozené, aby byli začleněni také do společenství vyšší kategorie na krajské a zemské úrovni, jejich zájmy mohou být lépe zastupovány na slezském zemském sněmu než na moravském, protože jejich potřeby jsou zde lépe známy.“

V nótě velkého výboru rozšířeného slezského veřejného konventu adresované moravskému místodržitelství 22. dubna 1850 je uvedeno, že by plné začlenění moravských enkláv ke korun- ní zemi Slezsko mělo být uskutečněno zákonnou cestou. Byly zopakovány argumenty z diskusí v konventu a požadované připojení bylo vylíčeno nejen jako žádoucí, ale i jako nezbytné.

Při dalších jednáních využilo moravské místodržitelství již zmíněného spisu profesora Dudíka. Vůči argumentům konventu se uvádělo, že enklávy jsou odjakživa součástí Moravy, charakter lidu je stejný jako na sousední Moravě, Slezsko nemá žádné jiné a lepší instituce než Morava, lenní svazek moravských enkláv ještě právně existuje. Slezskému konventu „nejde o duchovní a materiální blaho enkláv,



Jindřichov / sbírka SOkA Bruntál se sídlem v Krnově.



Liptáň / sbírka SOka Bruntál se sídlem v Krnově.

nýbrž jen o zvýšení počtu daňových poplatníků ... A tak nespátřujeme žádný postačující důvod, aby bylo 36 000 moravských občanů vytrženo z tisíc let trvajícího právního svazku ... a byla tím oslabena Morava a narušena integrita jejích zemských hranic."

Také výbor velkého konventu pověřil komisi, již tvořili poslanci Andreas hrabě von Belrupt, dr. Karl Dietrich a Theodor hrabě von Falkenhain, aby prostudovala historické aspekty této otázky. Autorem historického pojednání byl historik, registrátor zemského práva Franz Tiller. Ten zdůrazňoval nejrůznější aspekty spjatosti moravských enkláv s opavským knížectvím a Slezskem. Na základě prací d'Elverta, Wolného a Schickfuße konstatoval, že olomoucké biskupství zůstalo lénem České koruny a že olomoucký biskup respektoval soudní pravomoc moravského zemského práva. Biskup jako samostatný, jen s lenní knížecí povinností vůči České koruně, zdůrazňoval zpočátku svou nezávislost vůči oběma zemím – jak Moravě, tak i Slezsku, a když byl později podřízen Moravě, vystupoval tam jako první moravský zemský politický a stavovský činitel (Landfriedner und Landstand) atd. Takové historické rozborby by sotva mohly slezské poslance uspokojit. Zřejmě proto k nim dodal:

„Nezáleží tak ani na minulých jako na současných poměrech. Nyní patří enklávy ve všech směrech, z hlediska politické správy, statistiky, státních daní, soudnictví ke koruně zemi Slezsko, využívají všech [slezských] institucí, aniž by na ně přispívaly, protože z hlediska stavovských vztahů patří k Moravě.“

Otázka změn hranic mezi Moravou a Slezskem byla opět předmětem jednání v roce 1853. Slezská organizační komise tenkrát navrhla administrativní spojení okresních hejtmanství Nový Jičín a Místek nebo alespoň soudních okresů Fulnek a Moravská Ostrava se Slezskem. Této žádosti však císař nevyhověl.

Poslední pokus sjednotit moravské enklávy se Slezskem souvisel s poradami k vytváření zemského statutu pro Slezsko. Dne 14. prosince 1854 slezský zemský prezident podpořil v dopise adresovaném ministerstvu vnitra „oprávněné slezské nároky na opětné sjednocení enkláv se Slezskem“. Nejdříve připomenul novou organizaci politické správy ve Slezsku z roku 1853, v jejímž důsledku

bylo 44 katastrálních obcí patřících k moravským enklávám (32 v okrese Osoblaha, 11 v okrese Opava a 1 v okrese Bílovec) podřízeno úřadům se sídlem ve Slezsku.

Na základě rozboru situace navrhoval slezský zemský prezident ještě jednou spojení obcí moravských enkláv se Slezskem: „Pokud nebude tomuto návrhu vyhověno, bylo by to velmi obtížně slčitelné s principy politické správy a ideou říšské jednoty, protože správu dotyčných enkláv jsou sice obstarávají slezské administrativní orgány a při tom by jejich zájmy měly být zastupovány u moravského místodržitelství.“

Činnost poradní komise se však nakonec ukázala jako zbytečná, protože různé návrhy nebyly nikdy realizovány. Otázka sjednocení enkláv se Slezskem nebyla již později znovu nastolena. Ovšem do roku 1861, to znamená v době, kdy jak morav-

ský zemský sněh, tak stavovský konvent neměly žádnou zákonodárnou pravomoc, mohlo být prakticky lhostejné, jakým politickým orgánům byly enklávy podřízeny.

Rok 1861 znamenal obnovu ústavního života v habsburské monarchii. Přesto však po roce 1861 nebyl státoprávní svazek enkláv s Moravou uvolněn. Všechna zmíněná dřívější ustanovení zůstala v platnosti až do konce existence říše.

Nicméně docházelo ke změnám či úpravám, které vyžadovaly nové ústavní poměry. Počátkem roku 1861 dostaly obě země nová zemská zřízení a zákonodárné zemské sněmy. Moravské enklávy ve Slezsku volily společně jednoho poslance do moravského zemského sněmu.

Na základě nového zemského volebního řádu ve smyslu zákona z 27. listopadu 1905 odevzdávalo několik českých voličů z městských obcí Osoblaha a Jindřichov své hlasy ve volebním obvodu moravských měst Moravská Ostrava, Vítkovice, Mariánské Hory a Přívoz. Němečtí voliči uvedených měst volili v městském obvodu Moravská Ostrava, Litovel a Německá Libavá. Ve všeobecné volební třídě volili Češi z enkláv spolu se soudními okresy Moravská Ostrava, Místek, Frenštát, Valašské Meziříčí, Vsetín, Vizovice, Valašské Klobouky, Bojkovice, Uherský Brod, Bystřice pod Hostýnem, Rožnov, Hranice a Dvorce.

Soudní okresy Osoblaha a Jindřichov byly samostatnými soudními obvody, pro něž, jakož i pro ostatní obce enkláv, byl soudním dvorem I. instance c. k. zemský soud v Opavě.

Na základě moravského zemského zákona ze 7. listopadu 1870 tvořily soudní okresy Osoblaha a Jindřichov jeden společný školní okres. Ostatní školní obce moravských enkláv patřily do roku 1907 ke školním okresům Opava-venkov, resp. Bílovec.

Po moravském vyrovnání, tedy po vytvoření samostatných českých a německých školních okresů, se stal přirozeně školní okres Osoblaha německým školním okresem. Školní obec Deštné byla začleněna do německého školního okresu Šternberk, školní obec Vlašovičky do německého školního okresu Moravská Ostrava. České školní obce moravských enkláv politických okresů Opava a Bílovec byly začleněny do českého školního okresu Moravská Ostrava.

Ve vybírání a účtování přímých a nepřímých daní nedošlo k žádným změnám. Obce moravských enkláv okresů Opava a Bílovec patřily do obvodů příslušných slezských okresních silničních úřadů. Podle moravských a slezských zemských zákonů byly také daňové přírážky zmíněných obcí určené na výstavbu a údržbu okresních silnic odváděny slezským okresním silničním výborům.

Obce moravských enkláv odváděly „zemské daně“ moravskému zemskému výboru do Brna. Na základě dohody obou zemí přispívaly obce enkláv na výdaje slezského zemského a domestikálního fondu. Ty se týkaly správních výloh, výloh na péči o nemocné, očkování, hrazení postrku různých individuů, přípravy, ubytování vojska a některých dalších nákladů. Každoročně se konalo finanční vyúčtování mezi zeměmi. Slezsko totiž také odvádělo do Brna určité sumy pro moravsko-slezské instituce v Brně a Olomouci. Např. v roce 1906 odvedlo Slezsko na Moravu 21 435 K, na druhé straně moravský zemský fond předal Slezsku obnos ve výši 42 888 K.

Po vzniku Československé republiky byly moravské enklávy připojeny ke Slezsku, nicméně i poté přetrvávaly některé zvláštnosti, např. v organizaci okresních školních úřadů.

V tomto příspěvku jsem se pokusil vylíčit postoje slezského zemského sněmu k otázce moravských enkláv. Stranou jsem ponechal názory těch, co v enklávách žili. Ty by vyžadovaly podrobnější rozbor na základě tamních pramenů. Z toho, co jsem zatím zjistil, se zdá, že většině lidí v enklávách byly tyto otázky vcelku lhostejné, další zastávali „moravské“ nebo „slezské“ postoje. V tomto směru jsou příznačné názory vyjádřené v knize o školním okrese Osoblaha z roku 1890. Její autoři - většinou učitelé tamních základních škol - charakterizovali školní okres a jeho vztah k oběma zemím následujícím způsobem: „Školní okres Osoblaha tvoří ... spolu se slezským školním okresem Krnov krnovský politický okres. Jako by to bylo dítě odtržené od své matky svěřené cizí ochraně a péči.“ Zmíněnou publikaci autoři věnovali ovšem „jeho vysokoblahorodí, panu Otmaru Herzigovi, c. k. okresnímu hejtmanovi v Krnově, předsedovi c. k. okresní školní rady v Osoblaze a Krnově etc. etc.“, tedy muži, jenž vlastně symbolizoval onu „cizí ochranu a péči“.

Pokud jde o část Opavského Slezska osídleného českým obyvatelstvem, dala by zřejmě skupinka „národně uvědomělých“ Čechů v roce 1849 přednost setrvání při Moravě, jak to uvádí Jan Kozánek v jedné své zprávě. Nicméně po dvou desetiletích se považovali již za slezské Čechy, resp. Čechoslovany. Existence moravských enkláv jim na Opavsku (např. v Jaktaři) umožňovala rozvíjet některé české národní aktivity, které by „ve Slezsku“ zemské a opavské městské úřady nepřipustily.

Na závěr jednu poznámku. Ve vztahu problematiky moravských enkláv ke Slezsku je vyjádřen rozpor mezi historickou tradicí a praktickými správními potřebami doby. Byla to také otázka prestiže, vždyť sporné finanční záležitosti, které byly nebo se zdály být rozhodující, se nakonec urovnaly oboustrannými dohodami. Požadavky slezského zemského sněmu se zdají být účelné a oprávněné, ale pochybnosti musela u nestranného pozorovatele vyvolávat již samotná existence „korunní země Slezsko“ v habsburské monarchii a analogicky později v československém státě. Tyto slabiny si nesporně uvědomovali autoři návrhů z roku 1853, kteří požadovali spojení Slezska s moravskou částí teprve se rodící ostravské průmyslové oblasti. Pokud by k němu došlo, podstatně by to ovlivnilo další vývoj i další osudy slezanství v monarchii i Československé a České republice. To však již přesahuje obsah příspěvku o moravských enklávách, pro něj spojení Slezska s Moravou v roce 1928 představovalo definitivní tečku za dříve spornými a aktuálními problémy.



Osoblaha 1940 / sbírka SOKA Bruntál se sídlem v Krnově.

Literatura:

- Článek je přepracovanou, upravenou a doplněnou českou verzí referátu *Der schlesische Landtag und die mährischen Enklaven 1742 – 1918* předneseného na konferenci *Moravské enklávy v dějinách Slezska* pořádané Sudetoněmeckou akademií pro vědy a umění (Mnichov), Ústavem historie a muzeologie Slezské univerzity v Opavě a Zemským archivem v Opavě 29. a 30. listopadu 2005. Článek vychází v rámci výzkumného záměru MSM 4781305905 *Slezsko v dějinách českého státu a střední Evropy*.
ALBWIN. *Mährische Einschlußgemeinden (Enklaven) in Schlesien*. Nordmark-Kalender 1912.
BARTOŠ, J. – SCHULZ, J. – TRAPL, M. *Historický místopis Moravy a Slezska v letech 1848 – 1960*. Sv. 13 *Okresy: Bruntál, Jeseník, Krnov, Olomouc* 1994.
BERTHOLD, K. *Schlesiens Landesvertretung und Landeshauhalt von ihren Anfängen bis zur neuesten Zeit*. Troppau 1909. T. 1 *Landesvertretung*.
CHOWANETZ, J. – WURSTL, A. *Der Hotzenplotzer Schulbezirk*. Ein Beitrag zur Heimatskunde. Im Auftrage des Hotzenplotzer Bezirksvereines. Jägerndorf 1890.
GAWRECKI, D. *Der schlesische Landtag*. In: *Die Habsburgermonarchie 1848 – 1918*. Band VII. *Verfassung und Parlamentarismus*. 2. Teilband: *Die Regionalen Repräsentativkörperschaften*. Wien 2000, s. 2105 – 2130.

D'ELVERT, Ch. *Die Verfassung und Verwaltung von Oesterreichisch-Schlesien in ihrer historischen Ausbildung, dann die Rechtsverhältnisse zwischen Mähren, Troppau und Jägerndorf, so wie der mährischen Enklaven zu Schlesien*. Brünn 1854.

GAWRECKI, D. *Schlesien als Randgebiet der Habsburgermonarchie*. In: H.-Ch. MANER (Hg.). *Grenzregionen der Habsburgermonarchie im 18. und 19. Jahrhundert. Ihre Bedeutung und Funktion aus der Perspektive Wiens*. Mainzer Beiträge zur Geschichte Osteuropas. Band 1. Münster 2005.

HAMPL, V. *Stížnosti a žádosti slezských stavů r. 1790 a 1792*. Praha 1894.

HOSÁK, L. *Historický místopis Země moravkoslezské. VII. Moravské enklávy ve Slezsku*. Praha 1936, s. 711-730.

KOŘISTKA, K. *Die Markgrafschaft Mähren und das Herzogthum Schlesien in ihren geographischen Verhältnissen*. Wien 1861.

MALÍŘ, J. *Der mährische Landtag*. In: *Die Habsburgermonarchie 1848 – 1918*. Band VII. *Verfassung und Parlamentarismus*. 2. Teilband: *Die Regionalen Repräsentativkörperschaften*. Wien 2000, s. 2057 – 2103.

Zpravodajství Jana Kozánka z Opavy z let 1845 – 1849. Edice dokumentů. K vydání připravil Zdeněk FIŠER. Přerov 1999.

**Poznámka Jiřího Vaňáčka: ono autorem článku zmiňované začlenění moravských enkláv do Slezska není tak úplně pravda. O přetrvávající právní existenci moravských enkláv lze najít nadále řadu zmínek. Ve Statistickém lexikonu obcí na Moravě a ve Slezsku, z roku 1924, je uveden kompletní seznam k nim náležejících obcí.*

Moravské enklávy ve Slezsku v letech 1848 – 1918

Marie Gawrecká

Psát o moravských enklávách po r. 1848 je poněkud zvláštní. Na první pohled by se mohlo zdát, že téma ztrácí svůj smysl, neboť specifická a společná idea vývoje moravských enkláv do jisté míry vyhasla. Ve středověku byla dána tím, že šlo o olomoucký církevní majetek, případně biskupská léna. Samostatné postavení olomouckých biskupských (od r. 1777 arcibiskupských) majetků a lén bylo však pro dobu, které se budeme věnovat, dávno ztraceno. Při upevňování státní moci se lenní vztah stal formálním a symbolizoval v podstatě jen právní poměry týkající se pozemkové držby; zákonem z 12. 5. 1869 byla ostatně léna úplně zrušena.

Při nové organizaci státní správy a soudnictví v r. 1850 byly enklávy v zájmu efektivnější organizace začleněny do nově vzniklých slezských okresů, avšak se zdůrazněním, že tímto správním aktem není dotčena sounáležitost zmíněných území s Moravou. Z hlediska autonomní zemské správy (samosprávy) byly enklávy podřízeny ústředním moravským zastupitelským orgánům (zemský sněm, zemský výbor), avšak ve státní správě podléhaly okresním hejtmanstvím v Krnově a Opavě, resp. slezskému místodržitelství (od r. 1854 slezské zemské vládě). Celkem 32 tehdejší „moravské“ obce připadly okresnímu hejtmanství Krnov (šlo o celý soudní okres Osoblaha), 12 obcí patřilo do obvodu okresního hejtmanství Opava. I když již např. v letech 1853 a 1855 docházelo k pokusům o jejich plné začlenění do Slezska, moravské enklávy do konce monarchie a v jisté podobě i později existovaly a měly svá specifika. Stojí proto za to o enklávách pojednat a pokusit

se zjistit, jak se tyto zvláštnosti projevovaly z hlediska slezských dějin i ve výše vymezené době. Samostatný výklad o dějinách území, jež v minulosti byla olomouckým církevním majetkem, může být chápán jako epilog jejich vývoje, jejich rozdílná geografická poloha umožňuje také srovnání různých oblastí, jež v té době patřily z hlediska státní správy ke Slezsku.

Nebudeme se při charakteristice přidržovat členění na arcibiskupská léna, olomoucké komorní a kapitulní statky, různé lenní statky, jeden alodní statek a město Osoblaha, jak je v dobových pojednáních a přehledech i některých pozdějších místopisných pracích obvyklé, ale budeme raději sledovat jejich začlenění do jednotlivých politických a soudních okresů (dále p. o. a s. o.). Různými administrativními změnami se počet okresů i obcí měnil, pro celkovou charakteristiku postačí údaje z posledního sčítání před první světovou válkou, tedy z r. 1910. (V tomto příspěvku užíváme názvů českých obcí, jak zněly v r. 1921, v následujícím přehledu uvádíme varianty v názvech od poloviny 19. století do konce monarchie i případné dnešní odlišné pojmenování.)

V r. 1910 patřilo k moravským enklávám všech tehdejších 25 obcí s. o. Osoblaha: Bučávka, též Bušovec; Dívčí Hrad, také Dívčí Hrad; Dolní Povelice s místní částí Grundek; Fulštejn, dnes Bohušov, s místní částí Ostrá Hora, Hlinka, také Hlínka; Horní Povelice s místní částí Nová Povelice; Hrozová; Karlov, také Karlsdorf; Kašnice, také Kašnicberk; Koberno s místní částí Antonínov, také Antonsberk; Liptaň, také Liptál; Matějovice; Německé



Celkový pohled na Dolní Životice / SOKA Opava

Pavlovice, dnes Slezské Pavlovice; Nová Ves, dříve Nová Veska; Nový Les; Osoblaha s místní částí Tošovice; Piskorov; Pelhřimovy, dříve Poruba; Rudoltice Městys, dnes Slezské Rudoltice; Rudoltice Ves, dnes Slezské Rudoltice s místní částí Amalín; Rusín; Sádek; Štundorf, dnes Studnice; Víno; Životice. K moravským enklávám patřilo také všech 8 obcí s. o. Jindřichov: Arnultovice; Bartultovice; Janov; Jindřichov; Petrovice; Pitárné; Třemešná s místními částmi Damašek a Artmanov; Vysoká. Ze s. o. Opava to bylo 11 obcí: Deštné; Jaktař; Dolní Životice, dříve Životice s místními částmi Hertice a Hory; Lhotka; Litultovice; Mikolajice; Slavkov; Suché Lazce s místní částí Kravařov, nazývanou dříve Hadrunek i Skravařov; Štáblovice; Uhlířov; Vlastovičky. Do s. o. Bílovec patřila Slatina s místními částmi Karlovice, Ohrada a Nový Svět.

V minulosti docházelo ke slučování a osamostatňování obcí, případně k jinému začleňování částí obcí, resp. osad k místním obcím. Např. v r. 1850 se všechny moravské enklávy členily na 16 dominií, ve kterých byly 52 obce (včetně místních částí). V letech 1855 – 1868 byla Osoblaha, podobně jako Albrechtice a Krnov, sídlem tzv. smíšeného okresního úřadu. K obvodu s. o. Osoblaha náleželo v r. 1869 27 obcí. Osamostatněním Karlova a Nové Vsi od Dolních Povelic r. 1870, vytvořením s. o. Jindřichov v r. 1873 z Arnultovic, Bartultovic, Jindřichova, Janova, Petrovic, Pitárného, Třemešné a Vysoké, osamostatněním Nového Lesa od Rudoltic v r. 1888, Kašnice od Matějovic v r. 1915, Štundorfu (dnes Studnice) od Osoblahy v r. 1919 se počet obcí s. o. ustálil na 25. S. o. Jindřichov měl po celou dobu své existence jen 8 obcí.

K poměrům v ostatních enklávách uvádíme, že od r. 1849 patřil do p. o. Opava také s. o. Bílovec. V r. 1896 vznikl nový p. o. Bílovec, v jehož s. o. Bílovec byla enkláva Slatina.

Celé území moravských enkláv v „rakouském“ Slezsku mělo rozlohu 30 828 ha, z toho s. o. Jindřichov 9 232 ha, s. o. Osoblaha 12 699 ha, „moravské“ obce s. o. Opava 7 977 ha, obec Slatina v s. o. Bílovec 920 ha. Obvod hranic uzavřeného území moravských enkláv v s. o. Osoblaha a Jindřichov činil dohromady přibližně 85 km.

Vývoj počtu obyvatel můžeme posoudit z delší časové perspektivy. První přesnější údaje o počtu všech obyvatel v jednotlivých obcích (samostatně jsou vedeny

i osady, resp. kolonie, tedy části obcí) máme z r. 1763. Více než 500 lidí žilo tehdy v 8 obcích – Osoblaha 1 865, Jindřichov 1407, Janov 1089, Třemešná 889, Liptaň 718, Petrovice 605, Slavkov 566 a Pitárné 544. Do r. 1840 počet obyvatel v enklávách rychle rostl a v uvedeném roce kulminoval. 21 obec měla více než 500 obyvatel. Více než 800 obyvatel měly v sestupném pořadí tyto obce: Osoblaha 3 243, Jindřichov 3233, Třemešná 2 630, Liptaň 1 833, Janov 1836, Petrovice 1 466, Pitárné 996, Slavkov 973, (Dolní) Životice 858, Fulštejn 819, Bartultovice 816 a Deštné 807. Později následoval značný pokles, který se týkal hlavně Osoblažska a Jindřichovska. Na zmíněném území vzrostl počet obyvatel jen v Osoblaze, jinak přes postavení železnice došlo k poklesu obyvatelstva. Více než 500 lidí žilo v r. 1890 v 18 obcích, tedy vzhledem k r. 1840 tři ubyly. Opět uvádíme obce

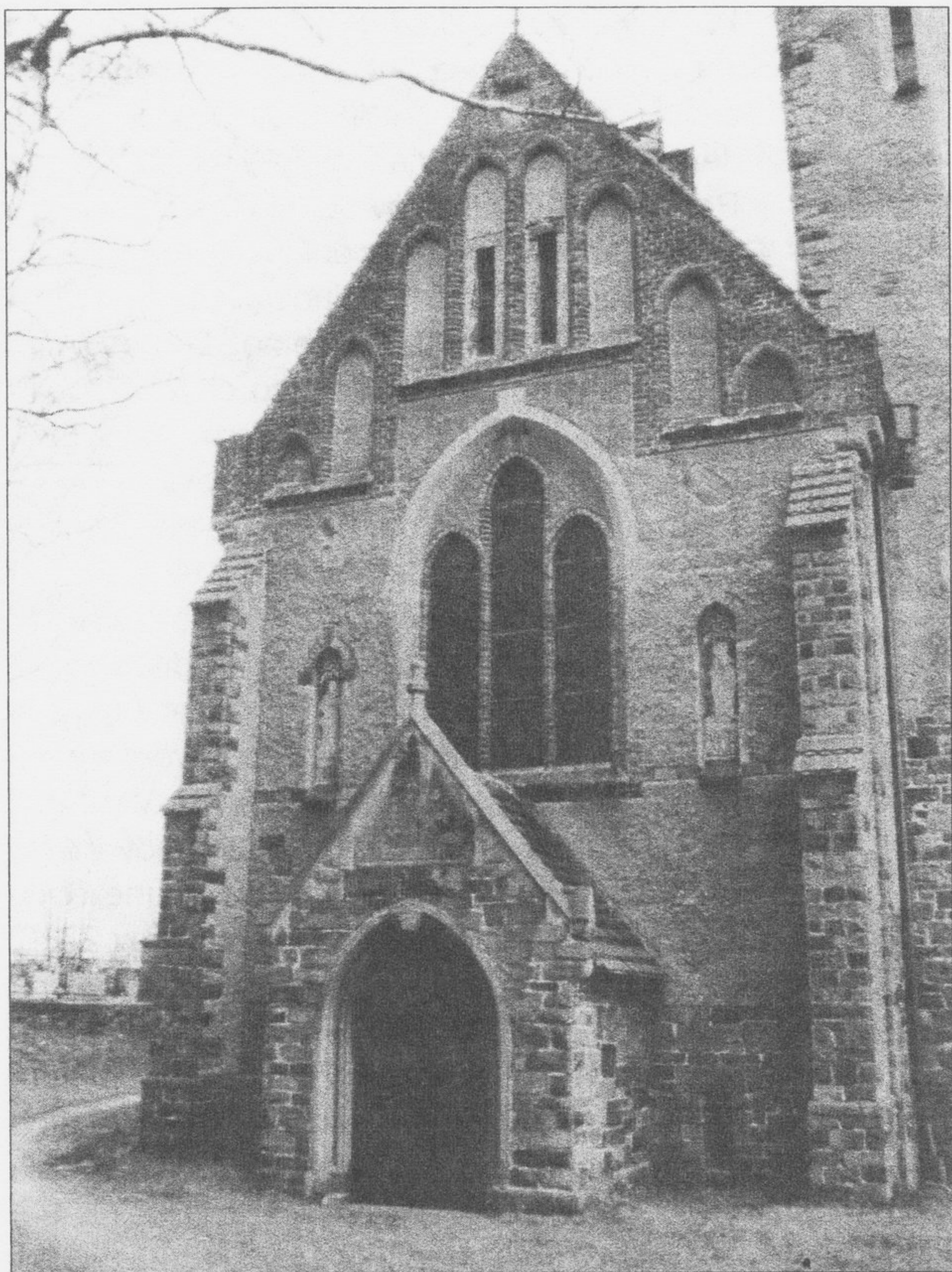
s více než 800 obyvateli: Osoblaha 3386, Jindřichov 2736, Liptaň 1 609, Janov 1517, Petrovice 1 301, Třemešná 2 069, Slavkov 1 098, Fulštejn 904, Pitárné 898, Deštné 877, (Dolní) Životice 844. Následující pokles byl ovšem katastrofální. Více než 800 obyvatel žilo v r. 1921 v obcích Osoblaha 2521, Jindřichov 2220, Třemešná 1 473, Liptaň 1 225, Jaktař 1133, Slavkov 1107, Janov 1 073, (Dolní) Životice 948. Pro zajímavost uvádíme, že v r. 1930 bylo na území bývalých enkláv jen 16 obcí s více než 500 obyvateli, tzn. že jich bylo o 5 méně než v r. 1840.

Celkově žili v r. 1921 v moravských enklávách 26 482 obyvatelé, z toho v s. o. Osoblaha 10 658 a v s. o. Jindřichov 7421. K r. 1850 se uváděl celkový počet za všechny obce v enklávách kolem 36 000. Následoval již zmíněný úbytek počtu obyvatel hlavně na Osoblažsku a Jindřichovsku – v r. 1869 v nich žilo dohromady 24 646 osob, v r. 1921 jen 18 079. K poklesu došlo i na vlastním Opavsku, vylidňování venkova bylo tenkrát všeobecnou tendencí. Na Osoblažsku a Jindřichovsku bylo však mnohem výraznější.

To prokazuje i srovnání mezi různými slezskými okresy. V letech 1869 – 1910 poklesl počet obyvatel v okrese Osoblaha o 19,4% a v okrese Jindřichov o 19,3%. Horší poměry byly už jen v s. o. Albrechtice (- 21,6%). Ve Slezsku došlo k úbytku obyvatel v tomto období ještě v s. o. Javorník, Cukmantl (dnes Zlaté Hory) a (Horní) Benešov, všechny ostatní měly aktivní populační bilanci. Tato tendence pak pokračovala i v dalších letech, postihla však mnohem rozsáhlejší oblasti v Jeseníkách. V meziválečném období s. o. Osoblaha zaznamenal největší relativní úbytek obyvatelstva.

Situaci bychom mohli dále analyzovat na základě dalších údajů. Omezíme se jen na cifry o hustotě obyvatelstva. Ještě v r. 1890 konstatovali autoři knihy o školním okrese Osoblaha (tj. s. o. Osoblaha a Jindřichov): „Na 1 km² připadá 116 obyvatel – a v tomto směru může být okres zařazen k nejhustěji zalidněným okresům Slezska (Frývaldov - dnes Jeseník - 94, Bruntál 86, krnovský školní okres (tj. p. o. Krnov bez moravských enkláv) 117, Opava 95, Bílsko 89, Fryštát 192, Těšín 99)“. V r. 1930 činila hustota obyvatelstva v celém p. o. Krnov sice 116,5 obyvatele na 1 km², ale v s. o. Jindřichov jen 82 a v s. o. Osoblaha pouhých 78.

Zjistit příčiny poklesu počtu obyvatel není snadné. Vždyť podnětem pro vzestup mohlo být postavení úseku



Farní kostel v Dolních Životicích / SOkA Opava

železnice vedoucí z Krnova přes Jindřichov do Hlucholaz a následně do Olomouce, případně i úzkokolejně železnice z Třemešné do Osoblaha. Tyto impulsy patrně nebyly dostatečné. Ani úvahy o malé úrodnosti půdy nejsou zřejmě zcela namístě, protože v okrese Osoblaha byly průměrné hektarové výnosy hodnoceny kolem r. 1890 jako nejvyšší v celém Slezsku na 31,5 K, na Jindřichovsku byly ovšem nižší (16,5 K), ale byly stále vyšší než na srovnatelném Cukmantelsku (10,6 K). Možná úvaha o tom, že by obyvatelstvo odcházelo za prací na Ostravsko, se nepotvrdila. Výzkumy z posledních desetiletí ukazují, že se obyvatelstvo stěhovalo spíše do Vídně.

Konstatování v odborné literatuře potvrzuje v podstatě to, co registrovali současníci přímo na Osoblažsku a Jindřichovsku již v 80. letech 19. století. Cituji z knihy o školním okrese Osoblaha, pasáž se týká obce Vysoká: „Protože v okrese chybí důležitější průmyslové podniky, jsou tam výdělkové možnosti ve srovnání s ostatními okresy nedostatečné; což je pro mnohé místní příslušníky podnětem k tomu, že jinde hledají lepší výdělky, aby si zajistili pohodlnější živobytí. Vídeň je cílem většiny těch, co hledají práci.“ Nedostatek zdrojů obživy v regionu byl způsoben nevýhodnou dopravní polohou a vůbec polohou tohoto okrajového regionu v rámci celého státu. Ta za středověku a v době, kdy Slezsko ještě nebylo rozděleno, byla mnohem výhodnější a území enkláv na Osoblažsku bylo považováno za velmi bohaté a důležité.

Vzhledem k tomu, že o majetkových, sociálních a ekonomických poměrech v osoblažské a jindřichovské enklávě od 18. století pojednávají jiné příspěvky, omezím se jen na nejstručnější charakteristiku. Jednoznačně převažovalo zemědělství nad průmyslovou a řemeslnou výrobou. Z hlediska majetkových poměrů měly zásadní význam velkostatky a větší zemědělská hospodářství. Pozemková držba navazovala na někdejší panství, prošla ovšem značnými proměnami. Největší majetky patřily v osoblažsko-jindřichovské enklávě na přelomu 19. a 20. století Kleinům-Wiesenberům (Jindřichov, Matějovice, Damašek), městu Osoblaze (Osoblaha, Štundorf), Mattencloitům (Hrozová, Pelhřimovy), řádu johanitů (Dívčí Hrad), Czeikům z Badenfeldu, po nich Steuerům (Rudoltice Městys, Rudoltice Ves, Dolní a Horní Povelice), A. Peschkovi (Matějovice) a olomouckému arcibiskupství (Rusín). V opavském okrese byli nejvýznamnějšími držiteli Sobek-Skal (Štáblovice, Mikolajice, Uhlířov), Podstadský-Liechtenstein a po něm Weißhunovi (Slavkov), Renardové a po nich Richterovi (Deštné), svob. pán Rolsberg (Litultovice, Lhotka), statek ve Slavkově patřil Richterovi a od r. 1901 obci.

Na přelomu 19. a 20. století byly enklávy na Opavsku včetně Slavkova, většinou bohaté, ležely v úrodné oblasti a mnohé z nich prosperovaly také proto, že se nacházely podél říšské silnice Opava – Olomouc.

Poměry v osoblažské enklávě byly dosti rozmanité. Současník je hodnotil takto: „*Poměrně výhodnější půdu nalézáme od Osoblaha až k Jindřichovu. Dále už začíná kraj „bohatý na kamení“. Nicméně i tam se nacházejí docela dobré statky přinášející bohaté výnosy.*“ Jinde byla situace svízelnější: „*Ani tam, kde není rodná hrouda s to zajistit denní chléb v dostatečném množství, si člověk nezoufá, snaží se tento nedostatek nahradit obchodem po celém světě.*“ Z obilovin převažovalo žito, ječmen a oves. Pšenice bylo méně, pěstovala se v níže položených místech. Mezi polními plodinami byly významně zastoupeny brambory. Na velkostatkách přinášela bohaté výnosy řepka. To platilo i o cukrovce poblíž Osoblaha, která sloužila k tovární výrobě cukru. Z luštěnin se pěstovala čočka, hrách a vikev, skoro každý rolník měl na zahrádce u domu mrkev, avšak hlavně pro vlastní potřebu. Zeleniny bylo vůbec poměrně málo, také proso a z části i hlávkové



Zámek v Litultovicích / SOkA Opava

zelí se dováželo často z Pruského Slezska. Zahrady byly osázeny převážně ovocnými stromy. Většinou šlechtěné ovocné stromoví lemovalo polnosti barona Kleina. Dobo-
 vová zásada, že na každém prázdném místě by měl být vysázen strom, nebyla na Osoblažsku a Jindřichovsku jen frází, ale plně odpovídala skutečnosti. Rostlo tam i hodně vlašských ořechů, jejichž listy byly v minulosti používány jako prostředek proti skrofulóze (tuberkulózní onemocnění lymfatických žláz).

K pícinám patřily vikev, vojtěška, červený jetel, různé traviny a krmná řepa. V prvních dvou třetinách 19. století se pěstovalo hodně lnu. Když však jeho domácí zpracování mizelo (ke koloritu životního způsobu patřovalo dříve společné předení a s ním spojené vyprávění v jizbách), ustávalo i jeho pěstování.

Lesy byly zatlačovány do vyšších ploch. Nejvíce bylo smrků, pak jedlí, modřínů, dubů, bílých a červených buků, jen zřídka byly vidět shnilé nebo odumřelé stromy.

Ve druhé polovině 19. století se preferovalo dobyt-
 kářství, které mělo v oblasti přinášet přinejmenším stejné výnosy jako pěstování plodin. Zde vynikaly hřebčince svob. pána Wilhelma von Kleina s chovem původně lipicánských hřebců, plnokrevníků a polokrevníků, převážně běloušů, někdy i hřebců jinak zbarvených. Chov těchto ušlechtilých koní se provozoval i v některých dalších obcích. Velká pozornost byla věnována hovězímu dobytku, jeho stavy od poslední třetiny 19. století neustále rostly.

Opačná tendence postihla chov ovcí, který byl v minulosti značně rozšířen. Na Bartensteinových statcích byl kdysi zaváděn chov merinových ovcí, hlavně skopců. Byli dováženi z Austrálie za vysoké ceny (1 kus až za 1 000 dukátů). Koncem 19. století se chov těchto ušlechtilých ovcí omezil jen na jindřichovský (tehdy již Kleinův) velko-
 statek, a to na pouhých 300 kusů.

Početně byly zastoupeny kozy, počátkem 90. letch jich mělo být více než 2 500. V regionu se jim říkalo „krávy chudých“; nějaké pokusy o vylepšování jejich chovu nebyly zaznamenány. Prasat bylo ve stejné době v obou s. o. více než 920, jejich chov byl považován za věc podružného významu a vůbec za vedlejší záležitost. Prý proto, že různé hospodářské odpadky, které neměly žádné jiné využití, mohly být při krmení těchto zvířat „podle možnosti s prospěchem zhodnoceny“.

Průmysl a živnosti byly na Osoblažsku a Jindřichovsku zdrojem obživy jen menší části obyvatel. Statistiky opavské obchodní a živnostenské komory dokládají roztroušenost této výroby a to, že byla zaměřena do značné míry pro místní spotřebu. Zmíněné okresy patřily k nejméně rozvinutým v celém Slezsku. Tento vývoj pokračoval i za první československé republiky, kdy z hlediska úrovně průmyslové výroby byl s. o. Osoblaha z 330 s. o. v českých zemích podle sčítání průmyslových závodů na 310. – 330. místě a soudní okres Jindřichov na 229. – 253. místě.

Průmyslová výroba se soustřeďovala v obou městech a větších obcích. Nejvýznamnějším podnikem byl cukrovar v Osoblaze, založený r. 1858. V tomto městě a okolí se na 1 500 osob zabývalo výrobou nitěných krajk, které se vyvážely až do Holštýnska. Cukrovar však zřejmě nebyl schopen zpracovat všechnu domácí surovinu, jak o tom svědčí informace týkající se Bartultovic: „zde pěstovaná cukrová řepa se vozí do Prudníku“. V Jindřichově stál pivovar a výroba likérů, v Janově se vyráběly



Znak obce Liptaň / SOKA Bruntál se sídlem v Krnově

rukavice a pletené zboží, relativně důležitá byla Třemešná, kde se připomíná soustružna dřeva, punčochárna, obchodnické živnosti a podnik zabývající se mechanickým navíjením nití „s nejnovějšími stroji“. V řadě obcí byly vodní mlýny, pily, výroby likérů, řemeslníci se zabývali kolářstvím, sedlářstvím, stolařstvím a jinými na venkově obvyklými činnostmi.

Domácí produkce nebyla schopna mnohé lidi uživit, dokonce i v Jindřichově se v přehledu uvádí, že obchodníci, zedníci, tesaři a nádeníci hledají v Pešti, Vídni, Krakově apod. lepší výdělky. V Liptani se připomíná množství podomních obchodníků a šikovných pokrývačů, kteří „jsou i v Prusku dobře placeni“. Také řemeslníci z Pelhřimov hledali přes léto v jiných krajích „lépe placené zaměstnání“.

Doprava byla jednou z příčin zaostávání dříve vzkvétající oblasti. Současníci si toho byli vcelku vědomi, v dobové místopisné příručce Osoblaha se konstatuje: „obchod a doprava trpí nedostatkem železničního spojení“. Nicméně ještě v 80. letech 19. století byla dopravní situace, zřejmě pod dojmem dostavění odbočky státní Moravsko-slezské centrální dráhy do Jindřichova (1873) a do Hlucholaz (1874), posuzována se sebevědomým optimismem: „Tou-
 to cestou získala Vídeň nejkratší spojení s Berlínem“.

I hlavní silnice procházející okresem byla hodnocena s uznáním. V r. 1828 byla vybudována erární (říšská, císařská) silnice Opava – Krnov – Město Albrechtice – státní hranice vedoucí přes Bartultovice a Vysokou do Prudníku, ještě po několika desetiletích se o ní psalo: „Stav této silnice je velmi dobrý“.

V prosinci 1898 byla otevřena úzkokolejná dráha z Třemešné do Osoblaha, která sice plnila funkci místní komunikace, ale byla chápána spíše jako technická záj-
 mavost. Kromě toho se uvažovalo o postavení lokálních drah z Cukmantlu do Města Albrechtic nebo Jindřichova. Projekty však nebyly nikdy realizovány.

S výstavbou železnic byl spojen vznik telegrafní a telefonní sítě. Koncem 80. let mělo telefonní vedení na Osoblažsku a Jindřichovsku délku téměř 26 km, táhlo se podél železnice a podél okresní silnice z Třemešné do Osoblaha. Telefonní stanice byly v Třemešné, Jindřichově, Liptani a Osoblaze.

V té době bylo v enklávě 10 poštovních stanic, jejich působiště bylo v Osoblaze, Fulštejnu, Dívčím Hradě, Městysi Rudoltice, Třemešné, Pitárném, Jindřichově,



Židovský hřbitov v Osoblaze / SOkA Bruntál se sídlem v Krnově

Bartultovicích a Janově. Spojení mezi těmito poštovními stanicemi zajišťovali poštovní poslové, na jedné z tras chodili pěšky. Do r. 1914 přibýly ještě poštovní úřady v Pelhřimovech, Matějovicích a Petrovicích.

Údaje o průmyslu a řemeslech v obcích moravských enkláv v okresech Opava a Bílovec ukazují, že v průměru tam byly výdělkové možnosti a životní úroveň lépe zabezpečeny než v regionu Osoblaha – Jindřichov. Ani jedna obec neměla ovšem charakter města, což z hlediska zaměstnání vynahrazovala u některých obcí blízkost Opavy nebo dostupnost železničním spojením. V Jaktaři byla strojírna a několik menších podniků, v Litultovicích lihovar (po jeho zániku pivovar), mlýn s pilou, papírna, ve Slavkově sladovna, v (Dolních) Životicích lihovar, ve Štáblovicích lihovar a pila, v Deštném lihovar a dvě pily, ve Slatině několik pil, ve Vlašovičkách pivovar.

Také dopravní spojení bylo lepší, i když na železniční trati Opava – (Horní) Benešov postavené v r. 1892 ležel jen Slavkov, Štáblovice a Litultovice. Několik kilometrů od této trati a železnice Opava – Svinov (1855) se nacházely ovšem další „moravské“ obce (Lhotka, Uhlířov, Suché Lazce s osadou Kravařov). Jiné ležely podél důležitých silnic vedoucích z Opavy do Olomouce a Bruntálu. Také relativní blízkost ostravské průmyslové oblasti poskytovala mnohým možnost výdělků. Nesetkáváme se tu s takovými stesky a vystěhovalectvím jako na Osoblažsku a Jindřichovsku.

Na druhé straně se slezské hlavní město Opava ocitlo ve stínu Moravské Ostravy, jednoho z nejvýznamnějších průmyslových center celé monarchie, což mělo vliv na obce v moravských enklávách v její blízkosti.

Poštovní úřady v těchto enklávách byly před 1. světovou válkou ve Slavkově, Litultovicích, Štáblovicích a (Dolních) Životicích, ve všech byl telegraf.

Pokud jde o církevní poměry, podléhaly obce v moravských enklávách olomouckému arcibiskupství. Ty, které ležely na Osoblažsku a Jindřichovsku, měly arcikněžství v Opavě a děkanát v Osoblaze. Fary byly v Osoblaze (přifařené obce Hlinka, Německé Pavlovice), Fulštejně (také pro Karlov, Koberno, Matějovice, Novou Ves a Dolní Povelice), Hrozové (také pro Rusín), Jindřichově, Janově, Liptani (také pro Horní Povelice), Petrovicích, Pitárném (také pro Dívčí Hrad, Životice a Sádek), Třemešné, Rudolticích Městysi (také pro Rudoltice Ves, Bučávku, Piskořov, Pelhřimovy

a Víno) a Vysoké (přifařené obce Arnultovice a Bartultovice). Vzdálenost do farního kostela nepřesahovala nikde hodinu chůze. Výrazně převažovalo katolické obyvatelstvo. V r. 1880 žilo v obvodu děkanátu jen 129 židů (z toho 124 v Osoblaze) a 31 protestant (nejvíce v Janově 8).

V r. 1921 žil v s. o. Osoblaha 10 541 římský katolík, 62 evangelíci, 35 izraelitů (v Osoblaze 34), 1 příslušník československé církve a 2 členové jiných církví, 1 byl bez náboženského vyznání. V s. o. Jindřichov byl 7 321 římský katolík, 80 evangelíků (po 23 v Jindřichově a Třemešné), 6 izraelitů, 4 členové jiných církví a 2 bez náboženského vyznání.

Rozdíly mezi moravskými enklávami v s. o. Opava a Bílovec se v r. 1921 od poměrů na Jindřichovsku a Osoblažsku příliš nelišily, v českém venkovském prostředí nedošlo k takovému odklonu od katolicismu jako v jiných českých oblastech. Římských katolíků bylo ve zmíněných obcích 8 210, evangelíků 50, „čechoslováci“ 32, izraelité 32, jiných 12, bez vyznání 11.

Z „moravských“ obcí na Opavsku měly vlastní faru Jaktař, Slavkov a Štáblovice, které patřily do opavského děkanátu; Litultovice, (Dolní) Životice a Slatina podléhaly děkanátu v Jakartovicích. K farám v těchto obcích byly přifařeny i některé obce nebo jejich osady mimo moravské enklávy. Suché Lazce měly faru v Komárově, Deštné v Jakartovicích, Lhotka v Melči apod.

Stav škol ve školním okrese Osoblaha, do nějž patřil i s. o. Jindřichov, v r. 1890 velmi přesně zachycuje publikace vydaná tamními učiteli. Všeobecným mezníkem vývoje školství v monarchii bylo přijetí školského zákona 14. 5. 1869. V této souvislosti byla v Osoblaze zřízena měšťanská škola, v mnoha místech byly dosavadní základní školy rozšířeny, obnoveny, někde i založeny. V r. 1890 byla v Osoblaze trojtřídní měšťanská škola pro chlapce i dívky. Ve školním okrese bylo 27 samostatných národních (lidových) škol, jen 5 obcí nemělo vlastní školu (Životice, Sádek, Karlov, Rudoltice Městys, Víno).

Dvě národní školy byly pětileté, dvě čtyřleté, tři trojtřídní, tři dvojtřídní, jednotřídky převažovaly, bylo jich 19. Ve školním r. 1888/1889 byli v jedné škole v průměru 143 žáci, v jedné třídě 67 žáků, na jednoho učitele připadalo 66 žáků, jedna šestina obyvatel školního okresu navštěvovala základní nebo měšťanskou školu.

Učitelů (bez učitelů náboženství a industriálních učitelů) bylo tehdy 65 – 1 ředitel měšťanské školy, který byl současně okresním školním inspektorem, 6 učitelů měšťanské školy, 9 nadučitelů, 17 učitelů stojících v čele národních škol a 18 podučitelů.

V té době nebyla v osoblažském školním okrese ani jedna odborná škola, pokračovací škola, ani jedna mateřská škola nebo dětská opatrovna. Vyhlídky pro rozvoj školství měly daleko k optimismu: „*Střední škola nepřipadá v okrese v úvahu, mládež je nucena hledat další vzdělání jinde. Nikdo ze středoškoláků ze školního okresu nestuduje na Moravě, všichni ve Slezsku.*“ Nejbližší reálky byly v Krnově a Opavě, gymnázium a učitelské ústavy v Opavě.

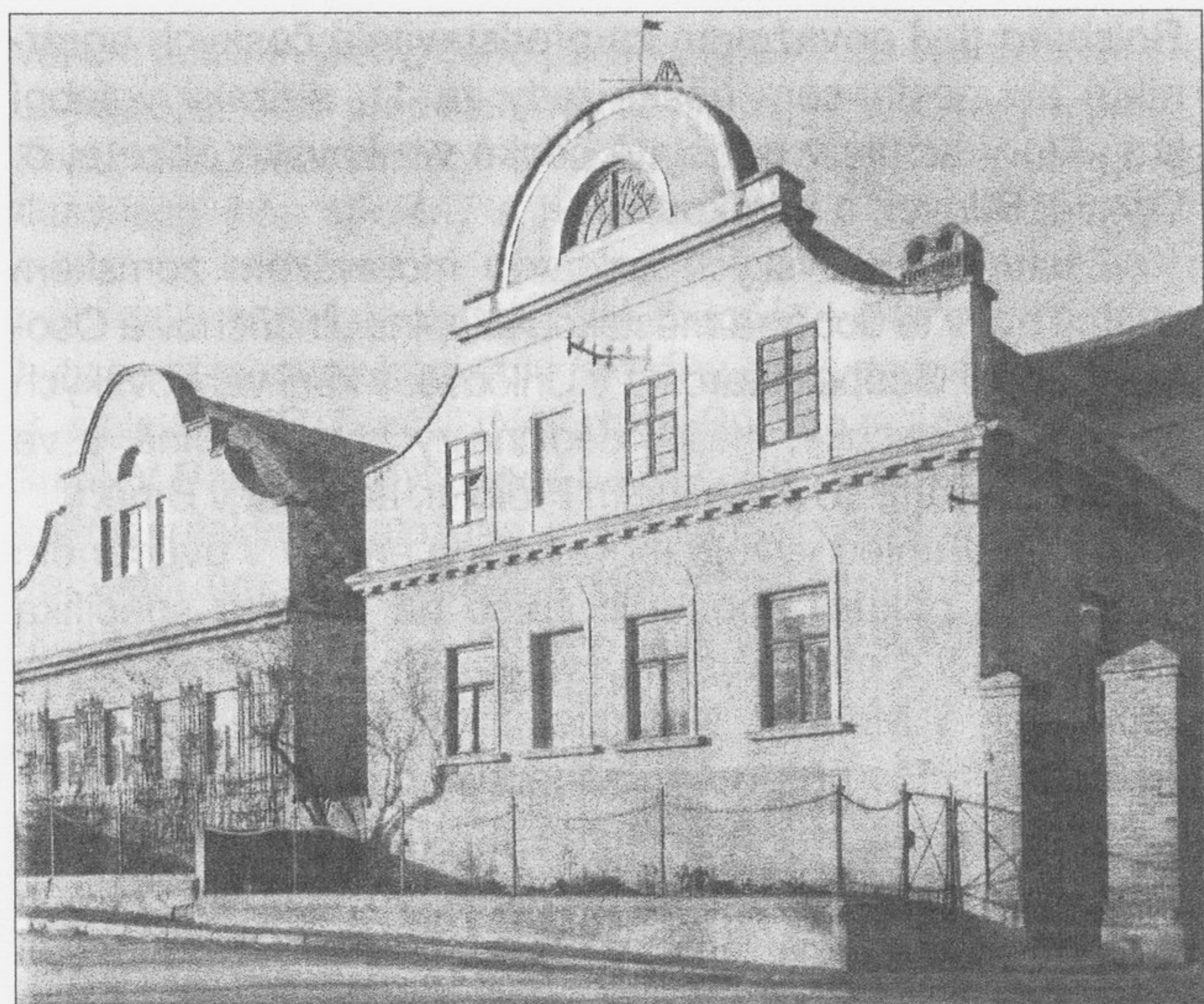
Do první světové války došlo k jistým změnám, ty však nebyly podstatné. V červenci 1906 byl v Osoblaze zřízen „státní krajkářský kurz“. V tomto zařízení se učily školou povinné žačky i odrostlejší děvčata technikám paličkování.

Výuka pokračovala i po vzniku ČSR, v r. 1923 se jí účastnila 43 děvčata. Zemědělské spolky v Osoblaze, Jindřichově a Rudolticích se v r. 1908 usnesly zřídit „pro 31 obcí příslušných do moravského markrabství v okresním hejtmánství Krnov“ zemědělskou zimní školu se sídlem v Osoblaze. Moravský zemský sněm usnesení schválil a povolil hrazení personálních nákladů ze zemského školního fondu, také ministerstvo orby (zemědělství) poskytlo příslušnou subvenci. V r. 1910 převzala země Morava školu do svého vlastnictví. Až do první světové války se pořádal každoročně jeden kurz, v r. 1923 dva kurzy, v r. 1924 se kurzů účastnilo 40 žáků. Za první světové války sloužily školní prostory jako vojenský špitál.

Podobná byla situace v ostatních moravských enklávách, tj. příslušných obcí v okresech Opava a Bílovec s tím rozdílem, že docházelo k modifikacím podle národnostního složení obyvatelstva a školství se stalo předmětem národnostního zápasu.

Obecné školy byly ve všech místních obcích moravských enkláv kromě Lhotky, odkud chodily děti do školy v Melči. Ve Slavkově byla škola trojtřídní, v Jaktaři, Litultovicích, Štáblovicích, Suchých Lazcích, Slatině a Deštném dvojtřídní, v Deštném se vyučovalo německy, v ostatních dvojtřídních národních školách česky. Ve zbylých obcích byly jednotřídní školy, ve Vlaštovičkách jedna česká a jedna německá. V Jaktaři a Vlaštovičkách byly navíc německé soukromé školy vydržované odbočkami německých spolků Nordmark, případně Deutscher Schulverein.

Zcela specifická situace byla v Jaktaři. V této obci, která byla převážně česká, vznikly v r. 1909 dvě české měšťanské školy - jedna dívčí a jedna chlapecká. Stalo se tak proto, že opavské a slezské úřady nepovolily vznik české měšťanské školy v Opavě, kterou považovaly za německé město, i když v něm žila početná česká menšina a Opava byla centrem českých kulturních, politických a hospodářských organizací pro celé Slezsko. Díky tomu, že Jaktař ležela v moravské enklávě a byla podřízena zemským moravským školským ustanovením, vznikly v ní tyto školy, které by logicky měly mít své místo v Opavě. Podobné místo měla Jaktař v dalších českých aktivitách, např. se zde konaly české hospodářské výstavy a jiné akce, které v Opavě nebyly městskou radou nebo jinými orgány povoleny.



Lidová architektura v Jaktaři / SOKA Opava

Uvedeme citát z článku Otto Wenzelidese, jednoho z předních představitelů německého nacionálně angažovaného tzv. obranného spolku Nordmark, který charakterizuje poměry v Jaktaři z německého pohledu: „Jaktař, moravská enkláva poblíž Opavy, dnes s čistě českým obecním zastupitelstvem. Odtud se vede útok proti zemskému hlavnímu městu Opava; sem zasadili Češi českou měšťanskou dvojškolu (Doppelbürgerschule), chtějí tu zřídit českou zemědělskou školu a zorganizovat plánovitě české osidlování, a tak toto místo učinit trvalou hrozbou pro Němce v Opavě. Tomu se muselo čelit, nejdříve zřízením německé mateřské školy.“ Německá školka byla otevřena v Jaktaři v r. 1909/1910, v r. 1911 měla 22 dětí, 14 chlapců a 8 děvčat. Jinak by prý bylo nuceno 18 dětí navštěvovat „slovanskou“ školku. Spolek Nordmark do konce r. 1910 vynaložil na německou soukromou mateřskou školu v Jaktaři 1 200 K, Deutscher Schulverein 400 K.

Po moravském vyrovnání v r. 1905 došlo i v enklávách k rozdělení okresních školních rad, což bylo důležitější pro enklávy na Opavsku a Bílovecku. „Moravské“ obce na Opavsku (kromě Deštného) byly začleněny do obvodu české okresní školní rady v Moravské Ostravě. V ní je reprezentoval říšský a zemský poslanec Karel svobodný pán von Rolsberg, velkostatkář v Litultovicích. Po Rolsbergově rezignaci se stalo obsazení jeho někdejšího místa v moravskoostravské okresní školní radě předmětem politického boje mezi katolickými konzervativci a agrárníckými „pokrokaři“.

Předsedou okresní školní rady v Osoblaze byl v té době krnovský okresní hejtmán Julius svobodný pán von Gotter-Resti-Ferrari, jeho zástupcem Adolf Christ – ředitel měšťanské školy a školní inspektor v Osoblaze. Rada měla dalších 9 členů – 2 rolníky, 1 zemského a 1 říšského poslance, 3 učitele a 2 duchovní – osoblazského děkana a zástupce židovské náboženské obce.

Mezi slezskými a moravskými zemskými institucemi docházelo k vyrovnávání finančních záležitostí, které se týkaly příškolených moravských či slezských obcí. Také po vzniku ČSR podléhaly národní a měšťanské školy v moravských enklávách moravské zemské školní radě. Školy v s. o. Osoblaha a Jindřichov tvořily nadále společný školní okres, české školy v okresech Opava a Bílovec podléhaly okresnímu školnímu výboru v Moravské Ostravě, německé příslušely k Moravském Berounu.

V meziválečném období přibýlo více třídních národních škol, snížil se počet žáků na jednu třídu i učitele, přibýlo i měšťanských a pokračovacích škol (např. v r. 1924 byly měšťanky po dvou v Osoblaze a Jaktaři, jedna v Jindřichově; živnostenské pokračovací školy fungovaly v Litultovicích, Janově, Jindřichově a Osoblaze).

Různé soupisy podávají přehled o existenci rozsáhlé škály spolků - kulturních, hospodářských, peněžních, družstevních, hasičských, tělocvičných a programově nacionálně zaměřených. Nepozorujeme zde větší rozdíly mezi jinými okresy ve srovnatelných oblastech. Česká kulturní a nacionální angažovanost byla snad v moravských enklávách v okrese Opava mnohem silnější než německá v okresech Osoblaha a Jindřichov.

Pro posouzení nacionální německé angažovanosti v enklávách před první světovou válkou použijeme údaje o existenci místních skupin nacionalistického a antisemitského spolku Nordmark. Ten měl v celém Slezsku v r. 1912 272 místní skupiny, z nich bylo v s. o. Osoblaha



Osoblaha v roce 1940 / SOkA Bruntál se sídlem v Krnově

a Jindřichov celkem 19 (Bartultovice, Německé Pavlovice, Fulštejn, Hlinka, Hrozová, po dvou měly Jindřichov a Janov, Liptaň, Dívčí Hrad, Dolní Povelice, Pitárné, Rusín, Rudoltice Ves, Rudoltice Městys, tři v Třemešné) a jen 2 v moravských enklávách na Opavsku – Jaktař, Deštné. V s. o. Osoblaha a Jindřichov bylo v r. 1911 947 členů, tj. 4,9% z celkového počtu německého obyvatelstva zjištěného soupisem z r. 1910. Ve Slezsku bylo tenkrát 25 000 členů, což bylo 8,4% z celkového počtu německých Slezanů (296 578). To naznačuje, že německé nacionální zaujetí ve zmíněných okresech tvořících moravské enklávy bylo menší než v celoslezském průměru.

K národnostní skladbě obyvatelstva moravských enkláv ve Slezsku můžeme konstatovat, že obce v okresech Jindřichov a Osoblaha byly téměř čistě německé. V r. 1880 žilo v obou s. o. 19 Čechů, r. 1900 31, r. 1910 jen 6, r. 1921 – 145. Obyvatel jiné národnosti v těch letech nebylo dohromady v obou s. o. nikdy více než 6 (1910), v r. 1921 jich bylo zjištěno 15, tzn., že židé se hlásili hlavně k německé národnosti, i když po vzniku ČSR měli možnost se hlásit k národnosti židovské.

V „moravských“ obcích s. o. Opava a Bílovec převažovali Češi. Národnost se do r. 1910 zjišťovala podle obcovací řeči. V Deštném nebyl do r. 1910 ani jediný Čech, v r. 1921 jeden. V Jaktaři žilo v r. 1910 660 Čechů, 190 Němců a 17 Poláků a v r. 1921 934 Češi a 135 Němců. Ve Lhotce r. 1910 – 159 Čechů a 91 Němec, v r. 1921 165 Čechů a 80 Němců. Ve Vlastovičkách došlo v důsledku vzniku ČSR k největšímu přesunu: r. 1910 76 Čechů a 118 Němců, v r. 1921 163 Češi a 7 Němců. V české obci Litulovice bylo v r. 1910 30 Němců, v r. 1921 57, jinde byly počty německého obyvatelstva zanedbatelné.

V politickém vývoji nepozorujeme žádná větší specifika odlišující enklávy od širšího okolí. Všeobecně byla školou politického myšlení revoluce 1848/1849, ale to o Osoblažsku, Jindřichovsku i dalších enklávách platí s velkými výhradami. Postřeh v dobové publikaci zřejmě odpovídá skutečnosti: „Po svržení Napoleona se náš okres vyvíjel velmi poklidně, z nějž byl přechodně vyrušen až revolučním hnutím roku 1848. Postoj našeho lidu byl zcela klidný a bylo tak zabráněno následkům, které revoluce jinde přinášela; enkláva strádala ovšem v roce 1847 bolestmi způsobenými neúrodou, jež byla příčinou hladomoru.“ I později zřejmě převažovala loajalita ke státu. V tomto rámci se uplatňovaly i české národně politické

aktivity v moravských enklávách opavského okresu od 80. let 19. století. Ty byly plně srovnatelné s jinými českými obcemi v okrese a občas byly i výraznější.

Pro posouzení politické orientace obyvatelstva mohou posloužit volební výsledky do zastupitelských orgánů, zejména po uzákonění tzv. všeobecného volebního práva v r. 1906. Výsledky z následujících dvou voleb do Říšské rady v okresech Jindřichov a Osoblaha jsme shrnuli do tabulky:

| strana | Jindřichov 1907 | Jindřichov 1911 | Osoblaha 1907 | Osoblaha 1911 |
|--------|--------------------|--------------------|------------------|------------------|
| celkem | 1586 | 1508 | 2153 | 2072 |
| DSD | 452 | 559 | 315 | 369 |
| DVP | 717 | 223 | 952 | 105 |
| CSP | 406 | 120 | 880 | 245 |
| DAP | 0 | 592 | 0 | 1323 |
| jiné | 11 | 14 | 0 | 30 |

(DSD – němečtí soc. demokraté, DVP – nacionálové, CSP – křesťanští sociálové, DAP – agrárníci)

Údaje v tabulce prokazují převahu občanských stran nad sociálními demokraty, v r. 1907 převažovali němečtí nacionálové, r. 1910 němečtí agrárníci. Na Osoblažsku byli silní i křesťanští sociálové. V celém krnovském p. o., tedy včetně s. o. Krnov a Albrechtice, měli mnohem silnější pozice sociální demokraté.

V r. 1920 byly pozice sjednocených německých nacistů a nacionálů výrazně silnější než německé sociální demokracie, v s. o. Osoblaha se pozice DSD a DCV v podstatě vyrovnaly, v s. o. Jindřichov byli sociální demokraté silnější než křesťanští sociálové.

Český politický život nebyl v enklávách na Opavsku příliš diferencován, české strany stavěly do říšské rady většinou společného kandidáta. Karl svobodný pán von Rolsberg (byl považován za představitele českých agrárníků) byl poslancem říšské rady za 11. slezský volební kraj, který tvořily v podstatě české venkovské obce s. o. Opava, Bílovec a Klimkovice.

Zástupci moravských enkláv v moravském zemském sněmu byli v té době za městskou skupinu Jindřichov a Osoblaha Josef Goebel, starosta v Uničově, v kurii venkovských obcí Artur Peschke, majitel dědičné rychty v Rusíně, a ve všeobecné kurii JUDr. Wilhelm Freißler, advokát v Brně.

Tento přehled vývoje moravských enkláv v uvedeném období se pokusil upozornit spíše na některá specifika v souvislosti s obecnějším vývojem Slezska, v některých aspektech i Moravy. Nemůže však nahradit konkrétní analýzu situace přímo v regionech a místech opírající se o archivní prameny a jiné zde nevyužité zdroje. Ta by měla vyzvednout také úlohu významných jednotlivců z nejrozličnějších oblastí veřejného života. Budoucí zevrubnější rozbor se ale může opírat o shrnutí dosavadních poznatků z tohoto příspěvku.

Literatura:

Článek je přepracovanou, upravenou a doplněnou českou verzí referátu *Die mährischen Enklaven in den Jahren 1848 - 1918* předneseného na konferenci Moravské enklávy v dějinách Slezska pořádané Sudetoněmeckou akademií pro vědy a umění (Mnichov), Ústavem historie a muzeologie Slezské univerzity v Opavě a Zemským archivem v Opavě 29. a 30. listopadu 2005.

BARTOŠ, J. – SCHULZ, J. – TRAPL, M. Historický místopis Moravy a Slezska v letech 1848 – 1960. Sv. 13 Okresy: Bruntál, Jeseník, Krnov. Olomouc 1994; sv. 14 Okresy: Opava, Bílovec, Nový Jičín. Olomouc 1995.

Batovcův Příruční Místopis Čech, Moravy a Slezska pro praktickou potřebu zvláště upravený. Praha 1900.

Bericht (Jahresbericht) der Handels- und Gewerbekammer für das Herzogthum Schlesien in Troppau [Statistischer Bericht über die Industrie Schlesiens im Jahre ... Summarischer Bericht der Handels- und Gewerbekammer für Schlesien über die wirtschaftlichen Verhältnisse ihres Bezirkes im Jahre] 1851 – 1905.

BERTHOLD, K. Schlesiens Landesvertretung und Landeshauhalt von ihren Anfängen bis zur neuesten Zeit. Troppau 1909. T. 1 Landesvertretung.

D'ELVERT, Ch. Die Verfassung und Verwaltung von Oesterreichisch-Schlesien in ihrer historischen Ausbildung, dann die Rechtsverhältnisse zwischen Mähren, Troppau und Jägerndorf, so wie der mährischen Enklaven zu Schlesien.

Dvacet pět let trvání měšťanské školy chlapecké a dívčí v Jakti u Opavy. 1909 – 1934. Jakti 1934.

FELIKS, J. Padesát let české střední školy v Opavě – Jakti. Opavsko, 1959, č. 1, s. 17 – 18.

GAWRECKÁ, M. Československé Slezsko mezi světovými válkami 1918 – 1938. Opava 2004.

GAWRECKI, D. a kol. Dějiny Českého Slezska 1740 – 2000. Opava 2003.

HOSÁK, L. Historický místopis okresu Opava. Opavsko, č. 1, 2, 4, 5, 8, 9, 10, 12, 1959 – 1966.

HOSÁK, L. Historický místopis Země moravskoslezské. VII. Moravské enklávy ve Slezsku. Praha 1936, s. 711 – 730.

Hospodářská výstava v Jakti. Zemědělské a družstevní rozhledy, 1, 1906, č. 7, s. 1 – 2, č. 8, s. 13, č. 9, s. 1 – 2.

CHOVANEK, V. – RÝZNAR, J. Slavkov. Slavkov 1982.

CHOWANETZ, J. – WURST, A. Der Hotzenplotzer Schulbezirk. Ein Beitrag zur Heimatskunde. Im Auftrage des Hotzenplotzer Bezirksvereines. Jägerndorf 1890.

JIRÁSEK, Z. Slavkov. Z historie obce. Slavkov 1999.

MATĚJČEK, J. K populačnímu vývoji severní Moravy a Slezska v letech 1910 – 1921. Slezský sborník, 76, 1978, s. 44 – 62.

Místopisný rejstřík obcí českého Slezska a severní Moravy. Zprac. A. TUREK s kolektivem. Opava 2004.

Nordmark-Kalender 1911, 1912.

Obyvatelstvo Slezska a Hlučínska v několika důležitějších směrech na základě sčítání lidu ze dne 15. února 1921 se zvláštním ohledem na předešlá sčítání lidu. Opava 1924.

PITRONOVÁ, B. Vývoj lidnatosti ve Slezsku a na severovýchodní Moravě v období 1869 – 1910. Slezský sborník, 67, 1969, s. 313 – 335.

RADIMSKÝ, J. Vývoj obyvatelstva v moravských enklávách ve Slezsku 1676 – 1930. Slezský sborník, 45, 1947, s. 227 – 233.

STEINER, J. Průmyslové oblasti v českých zemích v roce 1930 – I (Charakteristika podle výrobních závodů.) Slezský sborník, 82, 1984, S. 213 – 232.

Šťastné Slezsko. Školství moravských enkláv ve Slezsku. Naše Slezsko, 5, 1914, č. 1.

VYHLÍDAL, J. Boj o české dušičky. Kulturní obrázek ze Slezska. Brno 1926.

VYHLÍDAL, J. Vlastenecké vzpomínky slezské. Brno 1935.

VYKOUPILO, L. Slovník českých dějin. Brno 1994.

Vývoj a nynější stav školství ve Slezsku a na Hlučínsku. Statisticko-historické vylíčení. Opava 1925.

WENZELIDES, O. Schlesiens deutsche Schutzburgen. (Dauernde Zeugen der völkischen Kultur- und Wirtschaftsarbeit in Schlesien im letzten Jahre.) Nordmark-Kalender, 1911, s. 90.